



# **COMUNE DI MODOLO**

**Provincia di Oristano**

**Servizio di Protezione Civile**

## **PIANO COMUNALE DI PROTEZIONE CIVILE**

**Pianificazione speditiva delle azioni di assistenza alla popolazione da attuarsi in caso di diffusione dell'infezione da Covid – 19 sul territorio comunale e nei territori comunali limitrofi ai sensi delle Misure operative di protezione civile per la gestione dell'emergenza epidemiologica da Covid-19 emanate dalla Presidenza del Consiglio dei Ministri in data 04.03.2020 e seguenti**

### **RISCHIO SANITARIO**

**SINDACO**

**Omar Aly Kamel Hassan**

**RESP.LE PROCEDIMENTO**

**Arch. Alberto Mura**

**RELATORE**

**Dott. LIVIO PERTRINI**

*APRILE 2021*

# 1 Pianificazione Speditiva delle azioni di assistenza alla popolazione da attuarsi in caso di attivazione del COC in caso di emergenza sanitaria causata dalla diffusione di infezioni da COVID – 19 nel territorio comunale e nei territori comunali limitrofi

Definizione in prima formulazione delle azioni di assistenza alla popolazione e delle fasi operative da adottarsi in caso di attivazione del COC.

La risposta a situazioni di emergenza è organizzata in quattro fasi operative così schematizzate (in conformità alla metodica Augustus ed alle misure operative di protezione Civile emanate dalla presidenza del Consiglio dei Ministri il 04.03.2020):

LIVELLI DI ALLERTA	FASI OPERATIVE
<ul style="list-style-type: none"> <li>Durante la vigenza delle misure restrittive disposte con Decreto Legge, DPCM dalla Presidenza del Consiglio dei Ministri o strumento equipollente a seguito della dichiarazione dell'emergenza sanitaria sul territorio nazionale;</li> </ul>	<b>ATTENZIONE</b>
<ul style="list-style-type: none"> <li>A seguito della verifica di almeno un caso di positività al COVID-19 di cui si conosce la fonte di trasmissione o comunque riconducibile ad una persona proveniente da un'area già interessata dal contagio;</li> </ul>	<b>PRE - ALLARME</b> (Attivazione COC facoltativa)
<ul style="list-style-type: none"> <li>A seguito della verifica di almeno un caso di positività al COVID-19, nel territorio comunale o di un comune limitrofo, di cui non si conosce la fonte di trasmissione o comunque vi è un caso non riconducibile ad una persona proveniente da un'area già interessata dal contagio ;</li> </ul>	<b>ALLARME</b> (Attivazione COC)

Il rientro da ciascuna fase operativa ovvero il passaggio alla fase successiva viene disposto dal Sindaco sulla base delle comunicazioni ricevute dal Servizio Regionale di Protezione Civile / Centro Funzionale Regionale Decentrato.

## Catena di Comando e controllo

## livello di comando

**DNPC:** Dipartimento Nazionale della Protezione Civile

nazionale

**COR :** Centro Operativo Regionale

regionale

**UCR:** unità di crisi regionale

regionale

**SORI:** sala operativa regionale

regionale

**CFD:** centro funzionale decentrato

regionale

## **PREFETTURA NUORO**

**CCS :** Centro Coordinamento Soccorsi

provinciale

**COC :** Centro Operativo Comunale

comunale

## ATTIVAZIONE DELLE FASI OPERATIVE

**Alla ricezione della comunicazione da parte del COR-SORI-CFD-UCR o FF.OO**

ed in base all'evoluzione degli eventi in atto nel tempo reale

**Il SINDACO o suo delegato**

Nome: Omar Aly Kamel

Cognome: Hassan

Qualifica: Sindaco

**DISPONE L'ATTIVAZIONE DELLE CORRISPONDENTI FASI OPERATIVE**

<b>Azioni</b>	<b>Soggetti da coinvolgere</b>	<b>Obiettivo</b>
Comunica l'attivazione del COC ed il livello di allerta in atto	<b>REGIONE, Prefettura (CCS), FF.OO, Responsabili del Coordinamento Operativo Locale Protezione Civile</b>	Funzionalità del sistema di allertamento locale Informazione / condivisione fase operativa

**AZIONI E MISURE OPERATIVE :**

1. Informazione alla popolazione
2. Attivazione del volontariato locale
3. Pianificazione delle azioni a livello comunale per garantire mantenimento dei servizi essenziali, es. raccolta rifiuti nelle aree interessate dalle misure di contenimento, e la continuità della fornitura dei beni primari
4. Pianificazione dell'assistenza alla popolazione servizi di assistenza a domicilio con personale opportunamente formato e dotato di DPI

**SCHEMA GENERALE MODELLO DI INTERVENTO :**

1. segnalazione dell'emergenza sanitaria in atto nel territorio comunale o comune limitrofo
2. immediata attivazione del COC a partire dalla Fase di Allerta ARANCIONE
3. condivisione delle informazioni relative all'evoluzione dell'evento con Regione, Prefettura, FF.OO., funzioni di supporto del COC, Presidio territoriale
4. attivazione del protocollo di gestione locale dell'emergenza covid-19
5. immediata attivazione del Coordinamento Locale – Attivazione Fasi Operative
6. attivazione delle funzioni di supporto necessarie
7. monitoraggio del territorio e presidio della viabilità da parte del Presidio Territoriale in condivisione con le FF.OO e comuni limitrofi
8. misure di assistenza alla popolazione
9. coordinamento delle attività di Protezione Civile durante l'evento in atto

## **Linee generali**

### **IL SINDACO in caso di emergenza sanitaria in atto:**

assume la direzione ed il coordinamento dei servizi di assistenza alla popolazione colpita e provvede ai primi interventi necessari a fronteggiare l'emergenza, dando attuazione a quanto previsto dalla pianificazione di emergenza, anche utilizzando il potere di ordinanza, attraverso il personale della sua struttura comunale e chiedendo l'ausilio delle componenti e delle strutture di protezione civile presenti ed operanti sul territorio (forze di polizia, strutture sanitarie, enti gestori della rete idrica, elettrica, dei rifiuti e della telefonia, volontariato locale) e con il supporto di ditte ed aziende private.

Nel caso l'evento calamitoso assuma particolare gravità per intensità ed estensione e comporti l'apprestamento di interventi di soccorso pubblico, **il Sindaco**,

sentita LA DIREZIONE REGIONALE DI PROTEZIONE CIVILE nelle more di quanto previsto dal DPCM vigente,

### **RICHIEDE AD ALTRE AMMINISTRAZIONI COMPETENTI :**

L'ausilio e supporto alla direzione e coordinamento dei servizi di assistenza alla popolazione colpita, primi interventi necessari a fronteggiare l'emergenza ed attuazione di quanto previsto dalla pianificazione di emergenza.

L'avvio e il mantenimento dei contatti con le strutture operative operanti sul territorio e con gli enti territoriali e locali e garantita da

**Omar Aly Kamel Hassan**

Sindaco

Responsabile Protezione Civile Comunale

Responsabile del COC

Ciascun responsabile individuato dalla catena di comando dell'organigramma del coordinamento operativo locale di protezione civile esegue le azioni di competenza previste nella gestione delle diverse fasi operative.

## **CATENA DI COMANDO DEL COORDINAMENTO OPERATIVO LOCALE DI PROTEZIONE CIVILE**

La catena di comando del coordinamento operativo locale costituente la struttura comunale di Protezione Civile è composta dai seguenti responsabili:

### **Amministrazione Comunale**

- **Sindaco** Omar Aly Kamel Hassan Autorità Comunale di Protezione Civile
- **Sostituto delegato** Giovanni Maria Milia Assessore anziano Vice Sindaco

### **Centro Operativo Comunale (COC)**

- **F1 – Tecnica di valutazione e pianificazione, servizi essenziali, censimento danni a persone e cose**  
Alberto Mura
- **F3 – Mass media ed informazione, trasporti e viabilità, telecomunicazioni**  
Paola Scanu  
Salvatore Deriu (Croce Rossa)
- **F4 – Volontariato, Materiali e mezzi**  
Salvatore Deriu (Croce Rossa)  
Angelo Cossu (Barracelli di Modolo)

### **Personale e Volontariato di Protezione Civile**

- **Referente Croce Rossa Italiana** responsabile Salvatore Deriu
- **Referente Personale Comunale Servizio Tecnico** responsabile Alberto Mura
- **Referente Compagnia Barracellare** responsabile Angelo Cossu

## FASE DI ATTENZIONE

### ATTIVAZIONE *effettuata dal SINDACO*

- Durante la vigenza delle misure restrittive disposte con Decreto Legge, DPCM dalla Presidenza del Consiglio dei Ministri o strumento equipollente a seguito della dichiarazione dell'emergenza sanitaria sul territorio nazionale;

#### IL SINDACO, o suo delegato: Omar Aly Kamel Hassan

Obiettivi	<ul style="list-style-type: none"> <li>• Creare un efficace coordinamento operativo locale.</li> <li>• Monitoraggio e sorveglianza del territorio.</li> <li>• Garantire il flusso di informazioni nel tempo reale.</li> <li>• INFORMAZIONE ALLA POPOLAZIONE.</li> </ul>
Azioni	Soggetti da coinvolgere
Dirama gli avvisi alla popolazione riguardanti l'adozione delle misure di autoprotezione, l'adozione dei comportamenti responsabili, il rispetto delle restrizioni in atto previste dal DPCM vigente e dalle ordinanze regionali. Adotta le ordinanze finalizzate all'attuazione delle misure restrittive previste dal DPCM vigente	<b>emittenti radio, tv, giornali, messaggi audio e video</b> <b>utilizzo canali istituzionali di informazione alla popolazione</b> <b>personale responsabile delle comunicazioni istituzionali</b> <b>FF.OO competenti sul territorio</b>
Verifica la reperibilità dei referenti della Struttura Comunale di Protezione Civile	<b>Responsabile Funz. Tecnica di Valutazione e Pianificazione, Responsabili del volontariato</b>
Attiva il PRESIDIO OPERATIVO per la valutazione in merito all'evoluzione dell'evento previsto o in atto.	<b>Responsabile Funz. Tecnica di Valutazione e Pianificazione</b>
Attiva il VOLONTARIATO e FF.OO. per l'attivazione delle necessarie squadre di monitoraggio e vigilanza sul territorio.	<b>Responsabili referenti del volontariato locale</b> <b>FF.OO competenti sul territorio</b>
Mantiene i contatti con il coordinamento operativo locale.	<b>Responsabile Funz. Tecnica di Valutazione e Pianificazione</b> <b>Responsabile Funz. Volontariato</b> <b>Responsabile Funz. Telecomunicazioni</b> <b>Responsabile Funz. Viabilità</b> <b>Responsabile Funz. Servizi essenziali</b>
Verifica la funzionalità e l'efficienza dei sistemi di telecomunicazione e segnala prontamente alla REGIONE, al COR, alla SORI, alla Prefettura (CCS) e alla Provincia competente, garantendo il flusso di informazioni e i contatti, le eventuali criticità rilevate nell'ambito dell'attività di presidio territoriale	<b>REGIONE, COR, SORI</b> <b>PREFETTURA (CCS), PROVINCIA</b> <b>Responsabile Funz. Tecnica di Valutazione e Pianificazione</b> <b>Stazione dei Carabinieri, Sindaci dei Comuni limitrofi,</b> <b>FF.OO competenti sul territorio</b>

## FASE DI ATTENZIONE

### ATTIVAZIONE *effettuata dal SINDACO*

- Durante la vigenza delle misure restrittive disposte con Decreto Legge, DPCM dalla Presidenza del Consiglio dei Ministri o strumento equipollente a seguito della dichiarazione dell'emergenza sanitaria sul territorio nazionale;

**IL RESPONSABILE Della PROTEZIONE CIVILE COMUNALE: Omar Aly Kamel Hassan**

Azioni	Soggetti da coinvolgere
Verifica la concreta disponibilità di personale per i servizi di monitoraggio e vigilanza e per la formazione di necessarie squadre di monitoraggio e vigilanza sul territorio, per l'attuazione di controlli e verifiche relativi al rispetto delle restrizioni previste dal vigente DPCM, dandone precisa comunicazione al SINDACO ed al Responsabile Funzione Tecnica di Valutazione e Pianificazione .	<b>Sindaco</b> <b>Vice Sindaco</b> <b>Funzione Tecnica di Valutazione e Pianificazione</b> <b>Ff.OO Competenti Sul Territorio</b> <b>Volontariato</b>

<b>Obiettivi</b>	<ul style="list-style-type: none"><li>• Creare un efficace coordinamento operativo locale.</li><li>• Monitoraggio e sorveglianza del territorio.</li></ul>
------------------	--

## FASE DI ATTENZIONE

### ATTIVAZIONE *effettuata dal SINDACO*

- A seguito della verifica di almeno un caso di positività al COVID-19 di cui si conosce la fonte di trasmissione o comunque riconducibile ad una persona proveniente da un'area già interessata dal contagio;
- (ATTIVAZIONE COC FACOLTATIVA)

**IL SINDACO, o suo delegato: Omar Aly Kamel Hassan**

<b>Obiettivi</b>	<ul style="list-style-type: none"> <li>• Garantire un efficace coordinamento operativo locale</li> <li>• Verificare l'efficienza del sistema delle telecomunicazioni</li> <li>• Monitoraggio sanitario e sorveglianza del territorio</li> <li>• Attivazione del Sistema di Allerta</li> <li>• INFORMAZIONE ALLA POPOLAZIONE</li> </ul>
<b>Azioni</b>	<b>Soggetti da coinvolgere</b>
Valuta se dispone l'attivazione del Centro Operativo Comunale COC.	<b>Componenti del COC</b>
Dirama gli avvisi alla popolazione riguardanti l'adozione delle misure di autoprotezione, l'adozione dei comportamenti responsabili, il rispetto delle restrizioni in atto previste dal DPCM vigente e dalle ordinanze regionali. Adotta le ordinanze finalizzate all'attuazione delle misure restrittive previste dal DPCM vigente	<b>emittenti radio, tv, giornali, messaggi audio e video</b> <b>utilizzo canali istituzionali di informazione alla popolazione</b> <b>personale responsabile delle comunicazioni istituzionali</b> <b>FF.OO competenti sul territorio</b>
Attiva il protocollo di gestione locale dell'emergenza covid-19	<b>Medici MMG e PLS, strutture sanitarie competenti, Responsabile del Volontariato, Personale referente del volontariato</b> <b>FF.OO competenti sul territorio</b>
Attiva il volontariato, se non ancora attivato, per l'attivazione delle necessarie squadre di monitoraggio e vigilanza del territorio	<b>Responsabile del Volontariato</b> <b>Personale referente del volontariato</b> <b>FF.OO competenti sul territorio</b>
Informa Regione, Provincia e Prefettura (CCS), dell'avvenuta attivazione della Fase Operativa Pre-Allarme e dell'eventuale COC comunicando le Funzioni attivate.	<b>REGIONE, COR, UCR, SORI, CFD</b> <b>PREFETTURA (CCS), PROVINCIA</b> <b>FF.OO competenti sul territorio</b>
Segnala prontamente alla REGIONE, alla Prefettura (CCS) e alla Provincia competenti, garantendo il flusso di informazioni e i contatti, eventuali criticità rilevate nell'ambito dell'attività di presidio territoriale, contribuendo alla raccolta di informazioni riguardanti la trasmissione del contagio nell'area colpita	<b>SORI, PREFETTURA (CCS), PROVINCIA</b> <b>Responsabile del COC</b> <b>Responsabili delle Funzioni di Supporto</b> <b>Responsabili del volontariato</b> <b>Stazione dei Carabinieri, Sindaci dei Comuni limitrofi</b> <b>FF.OO competenti sul territorio</b>
Dirama l'avviso di allerta alla popolazione, indicando la fase di emergenza in atto, le informazioni di eventuale avvenuta attivazione del COC (responsabile, ubicazione) il numero per la segnalazione di emergenze, l'evento fenomenologico previsto, le norme comportamentali di auto protezione da attuare in caso di evento, etc.	<b>Emittente Locale Radio</b> <b>Responsabili del volontariato</b> <b>Responsabile del COC</b> <b>Funzioni di supporto del COC</b> <b>FF.OO competenti sul territorio</b>
Verifica le comunicazioni con gli Esposti presenti nel territorio, con particolare attenzione alle strutture maggiormente sensibili e vulnerabili (es. strutture anziani e disabili, strutture sanitarie, medici di base , farmacie, etc.)	<b>REGIONE, COR, UCR, SORI, CFD</b> <b>Responsabile del COC</b> <b>Responsabili delle Funzioni di Supporto</b> <b>Responsabili del volontariato</b> <b>Provincia di Oristano, Prefettura (CCS) – UTG</b> <b>FF.OO competenti sul territorio</b>



<b>FASE DI ATTENZIONE</b>	
<b>ASSESSORE VICE SINDACO O SOSTITUTO SUO DELEGATO</b>	
<b>Azioni</b>	<b>Soggetti da coinvolgere</b>
In caso di attivazione del COC Convoca i responsabili delle Funzioni di Supporto ritenute necessarie.	<b>Responsabile Funz. Tecnica di Valutazione e Pianificazione</b> <b>Responsabile Funz. Volontariato</b> <b>Responsabile Funz. Telecomunicazioni</b> <b>Responsabile Funz. Viabilità</b> <b>Responsabile Funz. Servizi essenziali</b>
Informa il Sindaco dell'avvenuta attivazione del COC confermando la presenza dei referenti delle Funzioni di Supporto.	<b>Sindaco</b>

<b>FASE DI ATTENZIONE</b>	
<b>IL RESPONSABILE Della PROTEZIONE CIVILE COMUNALE: Omar Aly Kamel Hassan</b>	
<b>Azioni</b>	<b>Soggetti da coinvolgere</b>
Richiama in servizio, il necessario personale per la costituzione di squadre di vigilanza e di monitoraggio	<b>Funzioni di Supporto,</b> <b>Componenti del volontariato,</b> <b>Personale del Corpo di Polizia Locale, Volontari</b> <b>FF.OO competenti sul territorio</b>
Verifica la effettiva disponibilità delle strutture operative per il perseguimento degli obiettivi di Protezione Civile.	<b>FF.OO competenti sul territorio , Componenti del Presidio Territoriale, Personale del volontariato, Responsabile della Funzione Volontariato</b>
Assicura il controllo permanente della viabilità inviando personale del volontariato.	<b>VICE SINDACO , FF.OO., Componenti del Volontariato, Personale del volontariato, Responsabile della Funzione Volontariato</b>
Aggiorna in tempo reale il censimento della popolazione con particolare riferimento ai soggetti vulnerabili.	<b>VICE SINDACO, Responsabile della Funzione Tecnica di Valutazione e Pianificazione</b>
Dispone e coordina in ragione delle effettive condizioni locali, il presidio della viabilità	<b>VICE SINDACO, Funzioni di Supporto, Componenti del Volontariato, FF.OO., Volontari</b>
Supporta e contribuisce alla raccolta di informazioni riguardanti la trasmissione del contagio nell'area colpita	<b>VICE SINDACO, Funzioni di Supporto, Componenti del Volontariato, FF.OO., Volontari</b>
Organizza lo screening sanitario della popolazione contribuendo alla ricostruzione della catena del contagio	<b>Strutture sanitarie pubbliche competenti sul territorio,</b> <b>Medici MMG, aziende sanitarie private</b> <b>Volontariato, FF.OO., Volontari</b>

## FASE DI PRE-ALLARME

### ATTIVAZIONE (effettuata dal SINDACO)

- A seguito della verifica di almeno un caso di positività al COVID-19, nel territorio comunale o di un comune limitrofo, di cui non si conosce la fonte di trasmissione o comunque vi è un caso non riconducibile ad una persona proveniente da un'area già interessata dal contagio;
- (ATTIVAZIONE COC)

**IL SINDACO, o suo delegato: Omar Aly Kamel Hassan**

#### Obiettivi

- Creare un efficace coordinamento operativo locale
- Condivisione delle azioni operative in emergenza
- Intensificare il monitoraggio sanitario e sorveglianza del territorio
- Garantire assistenza sanitaria alla popolazione
- Garantire assistenza alla popolazione
- INFORMAZIONE ALLA POPOLAZIONE

#### Azioni

#### Soggetti da coinvolgere

Qualora il COC non fosse stato ancora attivato, contatta il responsabile del COC per procedere all'attivazione nel più breve tempo possibile.	<b>Responsabile del COC</b> <b>Sindaci dei comuni limitrofi</b>
Attiva il protocollo di gestione locale dell'emergenza covid-19	<b>Medici MMG e PLS, strutture sanitarie competenti, Responsabile del Volontariato, Personale referente del volontariato</b> <b>FF.OO competenti sul territorio</b>
Dirama l'avviso di allerta alla popolazione, indicando la fase di emergenza in atto, le informazioni di avvenuta attivazione del COC	<b>Emittente Locale Radio</b> <b>Responsabili del volontariato</b> <b>Responsabile del COC, emittenti radio, tv, giornali</b> <b>utilizzo canali istituzionali di informazione alla popolazione, personale responsabile delle comunicazioni istituzionali</b> <b>FF.OO competenti sul territorio</b>
Dirama gli avvisi alla popolazione riguardanti l'adozione delle misure di autoprotezione, l'adozione dei comportamenti responsabili, il rispetto delle restrizioni in atto previste dal DPCM vigente e dalle ordinanze regionali. Adotta le ordinanze finalizzate all'attuazione delle misure restrittive previste dal DPCM vigente	<b>emittenti radio, tv, giornali,</b> <b>messaggi audio e video</b> <b>utilizzo canali istituzionali di informazione alla popolazione</b> <b>personale responsabile delle comunicazioni istituzionali</b> <b>FF.OO competenti sul territorio</b>
Informa Regione e Prefettura (CCS) - UTG, dell'avvenuta attivazione Fase Operativa e del COC comunicando le Funzioni attivate; chiede, in ragione delle effettive condizioni locali, l'intervento coordinato di altre amministrazioni aventi competenza territoriale per la Protezione Civile.	<b>Regione ,</b> <b>Prefettura (CCS) – UTG</b> <b>FF.OO competenti sul territorio</b>
Segnala prontamente alla REGIONE, alla Prefettura (CCS) e alla Provincia competenti, garantendo il flusso di informazioni e i contatti, eventuali criticità rilevate nell'ambito dell'attività di presidio territoriale, contribuendo alla raccolta di informazioni riguardanti la trasmissione del contagio nell'area colpita	<b>REGIONE, COR, UCR, SORI, CFD</b> <b>PREFETTURA (CCS), PROVINCIA</b> <b>Responsabile del COC</b> <b>Responsabili delle Funzioni di Supporto</b> <b>Responsabili del volontariato</b> <b>Stazione dei Carabinieri, FF.OO competenti sul territorio, Sindaci dei Comuni limitrofi</b>
Verifica le comunicazioni con gli Esposti presenti nel territorio, con particolare attenzione alle strutture maggiormente sensibili e vulnerabili (es. strutture anziani e disabili, strutture sanitarie, medici di base , farmacie, etc.)	<b>REGIONE, COR, UCR, SORI, CFD</b> <b>Responsabile del COC</b> <b>Responsabili delle Funzioni di Supporto</b> <b>Responsabili del volontariato</b> <b>Personale del volontariato</b> <b>Provincia di Oristano, Prefettura (CCS) – UTG</b> <b>FF.OO competenti sul territorio</b>

## FASE DI PRE- ALLARME

### ASSESSORE VICE SINDACO O SOSTITUTO SUO DELEGATO

Azioni	Soggetti da coinvolgere
Se non ancora attivato, convoca i responsabili delle Funzioni di Supporto ritenute necessarie, per l'attivazione del COC.	<b>Responsabile Funz. Tecnica di Valutazione e Pianificazione</b> <b>Responsabile Funz. Volontariato</b> <b>Responsabile Funz. Telecomunicazioni</b> <b>Responsabile Funz. Viabilità</b> <b>Responsabile Funz. Servizi essenziali</b>
Supporta il Sindaco nell'attivazione del COC confermando la presenza dei referenti delle Funzioni di Supporto.	<b>Sindaco</b>

## FASE DI PRE- ALLARME

### IL RESPONSABILE Della PROTEZIONE CIVILE COMUNALE: Omar Aly Kamel Hassan

Azioni	Soggetti da coinvolgere
Richiama in servizio, il necessario personale per la costituzione di squadre di vigilanza e di monitoraggio	<b>Funzioni di Supporto,</b> <b>Componenti del volontariato,</b> <b>Personale del volontariato, Volontari</b> <b>FF.OO competenti sul territorio</b>
Verifica la effettiva disponibilità delle strutture operative per il perseguimento degli obiettivi di Protezione Civile.	<b>FF.OO competenti sul territorio , Componenti del volontariato, Personale del volontariato, Responsabile della Funzione Volontariato</b>
Assicura il controllo permanente della viabilità inviando personale del volontariato e/o volontari.	<b>SINDACO, FF.OO., Componenti del volontariato, Personale del volontariato, Responsabile della Funzione Volontariato</b>
Aggiorna in tempo reale il censimento della popolazione con particolare riferimento ai soggetti vulnerabili.	<b>SINDACO , Responsabile della Funzione volontariato</b>
Dispone e coordina in ragione delle effettive condizioni locali, il presidio della viabilità	<b>SINDACO , Funzioni di Supporto, Componenti del volontariato, Personale del volontariato, FF.OO., Volontari</b>
Richiama in servizio, il necessario personale per la costituzione di squadre di vigilanza e di monitoraggio	<b>Funzioni di Supporto,</b> <b>Componenti del volontariato,</b> <b>Personale del volontariato, Volontari</b> <b>FF.OO competenti sul territorio</b>
Supporta e contribuisce alla raccolta di informazioni riguardanti la trasmissione del contagio nell'area colpita	<b>SINDACO , Funzioni di Supporto, Componenti del volontariato, Personale del volontariato, FF.OO., Volontari</b>
Organizza lo screening sanitario della popolazione contribuendo alla ricostruzione della catena del contagio	<b>Strutture sanitarie pubbliche competenti sul territorio,</b> <b>Medici MMG, aziende sanitarie private</b> <b>Volontariato, FF.OO., Volontari</b>

# Protocollo di Gestione Locale Emergenza Covid 19

## Il Sindaco dispone l'attivazione del protocollo:

**Visto** l'art 50 comma 5 del Testo unico delle leggi sull'ordinamento degli enti locali, che recita: *“In caso di emergenze sanitarie o di igiene pubblica a carattere esclusivamente locale le ordinanze contingibili e urgenti sono adottate dal Sindaco, quale rappresentante della Comunità Locale”*;

**Visto** l'art 50 comma 7 che recita: *“ In caso di emergenza che interessi il territorio di più comuni, ogni Sindaco adotta le misure necessarie fino a quando non intervengano i soggetti competenti ai sensi dei precedenti commi”*.

**Valutata** la diffusione crescente del virus in tutto il territorio regionale;

**Considerato** che il tracciamento dei soggetti positivi al Covid 19 e l'individuazione dei contatti diretti a essi correlati, risulta essere carente in quanto i servizi competenti dell'Ats Sardegna potrebbero non riuscire a soddisfare le richieste di tracciamento del contagio provenienti dai territori;

**Ritenuto** necessario attivare i dovuti provvedimenti a esclusiva tutela della salute dei cittadini;

**Valutata** la possibilità di concorrere, anche attraverso l'utilizzo di mezzi propri del Comune, in sinergia con il Sistema Sanitario Territoriale e Regionale, alla lotta contro il Corona Virus;

## Dispone:

**Art. 1** E' attivato l'**Ambulatorio Comunale** per l'esecuzione del tampone antigenico – rapido sotto la responsabilità di personale medico e infermieristico convenzionato con il Comune. Il personale che esegue i tamponi è tenuto a conservare i dati degli utenti ai sensi della normativa sulla tutela della privacy e a trasmettere ai **Medici di Medicina Generale (MMG) o alla Pediatra di Libera Scelta (PLS)**, i dati dei soggetti risultati positivi.

**Art. 2** E' attivato il **Centro Operativo Comunale (COC)**, convocato e presieduto dal Sindaco allargato a tutti i MMG, la PLS e i Medici di Continuità Assistenziale, il personale Medico e Infermieristico operante nell'Ambulatorio Comunale, che avrà il compito di monitorare l'andamento dell'epidemia e che potrà essere integrato con i medici che svolgono la libera professione, con personale veterinario, infermieristico e amministrativo presente nel territorio comunale o con altre figure delle professioni sanitarie anche collocate in pensione. Il COC dovrà interfacciarsi con le Autorità Sanitarie Territoriali competenti (ATS) per la gestione di eventuali condizioni di emergenza. La partecipazione al COC da parte dei sanitari è volontaria e non è previsto nessun onere a carico della Pubblica Amministrazione o del Sistema Sanitario.

**Art. 3** I MMG e la PLS individuano i soggetti da sottoporre a tampone rapido a seguito di sospetto diagnostico o per avvenuto contatto diretto con soggetto risultato positivo al Covid 19 e li segnalano per mezzo email al personale di turno dell'Ambulatorio Comunale. I MMG e

i PLS trasmettono al Servizio Igiene della ASSL competente esclusivamente i dati dei soggetti risultati positivi al Covid 19 affinché vengano seguiti direttamente dai servizi competenti dell'ATS Sardegna.

**Art. 4** I MMG e la PLS dovranno trasmettere per mezzo di pec agli operatori sanitari dell'Ambulatorio Comunale copia della email inviata al Servizio Igiene affinché tutti i dati possano essere regolarmente registrati. I dati di tutti i tamponi eseguiti devono essere conservati dagli operatori dell'Ambulatorio Comunale e messi a disposizione dell'ATS Sardegna e del Servizio Sanitario Nazionale.

**Art. 5** Nell'eventualità in cui il Servizio competente dell'Ats Sardegna non disponga, nei termini previsti dalla normativa vigente, tutte le azioni a tutela dei cittadini, della salute, delle libertà individuali e del diritto al lavoro, gli stessi utenti vengono direttamente seguiti dai MMG o dalla PLS e accompagnati in un percorso di guarigione attraverso l'esecuzione del tampone antigenico e molecolare presso l'Ambulatorio Comunale o nelle strutture convenzionate con il Comune. Tutti i casi di positività verranno comunque segnalati agli uffici di igiene pubblica ed alle Usca competenti sul territorio per l'esecuzione del tampone molecolare.

**Art. 6** I MMG e la PLS individuano e contattano con il supporto degli uffici comunali, tutti i soggetti interessati dall'indagine epidemiologica, dispongono la quarantena o l'isolamento fiduciario per tutti i soggetti per i quali si renda necessario e per il periodo già indicato dalle disposizioni di legge. I MMG e la PLS certificano l'isolamento dei soggetti interessati e la conclusione della malattia per quanti risultassero positivi al Covid 19. I dati verranno trasmessi all'Ufficio di Igiene Pubblica, al Comune e alla locale Stazione dei Carabinieri per la vigilanza sanitaria.

**Art. 7** Si dà incarico all'Ufficio Socio Assistenziale del Comune di sottoscrivere la convenzione con aziende sanitarie anche private o studi medici anche privati, per supportare i MMG e la PLS nell'attività di diagnosi.

**Art. 8** Il Comune, sostiene l'operato dei MMG e della PLS, offrendo un supporto di carattere amministrativo e logistico finalizzato a ottimizzare i tempi e semplificare le procedure.

**Art. 9** Il Servizio Socio Culturale e quello Finanziario, individuano le risorse di bilancio necessarie per sostenere le spese derivanti dall'esecuzione del presente protocollo, attingendo anche dalle risorse disponibili a valere sul Fondo di Riserva. Con apposito provvedimento verrà regolamentato l'accesso ai servizi offerti dall'Amministrazione Comunale dei quali i cittadini potranno usufruire anche per una attività di monitoraggio legata a esigenze di carattere personale. Saranno stabilite apposite tabelle per definire l'entità della contribuzione utenza.

**Art. 10** Si invitano tutti gli studenti e le persone di ritorno da Zone Rosse o da aree particolarmente colpite dalla diffusione del Virus, anche all'interno dello stesso territorio regionale, a sottoporsi al tampone antigenico rapido presso l'Ambulatorio Comunale prenotando la prestazione inviando la richiesta all'indirizzo email dedicato e contattando il proprio MMG.

## DATI TERRITORIALI DI BASE

## Inquadramento generale

<b>COMUNE</b>	Modolo
<b>PROVINCIA</b>	Oristano
<b>REGIONE</b>	Sardegna
<b>AUTORITA' DI BACINO</b>	Autorità di Bacino Regionale della Sardegna Viale Trento, 69 09123 Cagliari (CA) <b>Tel</b> 070 6062022 – 070 6062508 <b>Fax</b> 070 6067071 <b>email</b> <a href="mailto:pres.ab.distrettoidrografico@regione.sardegna.it">pres.ab.distrettoidrografico@regione.sardegna.it</a>
<b>UNIONE DI COMUNI</b>	Planargia e del Montiferru Occidentale
<b>COORDINATE GEOGRAFICHE</b>	40.2747 N – 8.5289 E
<b>ESTENSIONE TERRITORIALE (kmq)</b>	2,43
<b>MORFOLOGIA</b>	Il territorio comunale è prevalentemente collinare.
<b>N. FOGLIO I.G.M. (1:50.000)</b>	497 – Bosa
<b>N. TAVOLETTA I.G.M. (1:25.000)</b>	497 – Tav. II – Bosa
<b>SEZIONE C.T.R. (1:10.000)</b>	497110 – Suni
<b>ZONA DI ALLERTA – Rischio idrogeologico</b>	Logudoro – Sard. G
<b>ZONA DI ALLERTA – Rischio incendi</b>	G
<b>CONFINI</b>	Bosa, Suni, Flussio, Tinnura e Magomadas
<b>INDIRIZZO SEDE MUNICIPALE</b>	Via Roma, 73 - 08019 Modolo OR
<b>N. TELEFONO</b>	Tel. 0785.35666 – Fax 0785.35378
<b>INDIRIZZO INTERNET</b>	<a href="http://www.comune.modolo.or.it/">http://www.comune.modolo.or.it/</a>
<b>INDIRIZZO P.E.C.</b>	<a href="mailto:info@pec.comune.modolo.nu.it">info@pec.comune.modolo.nu.it</a>

## Idrografia *(i dati si riferiscono esclusivamente al territorio comunale)*

Fiume	Superficie del bacino	Lunghezza dell'asta	Quota media del bacino	Quota della sezione di chiusura del bacino
Rio Fraigada	9,8 kmq	1,3 km	117m slm	85m slm

Il reticolo idrografico del Comune di Modolo è composto da un solo fiume/torrente: il Riu Fraigada. Esso scorre verso OVEST per poi sfociare nel Mare di Sardegna.

### Vie di comunicazione principali

Per “vie di comunicazione principali” si intendono quelle strade che collegano le aree principale e strategiche del paese. La viabilità principale va monitorata e, in caso di strade comunali, va garantita la fruibilità e l’accesso alle aree di emergenza:

<b>SP35</b>	La Strada Provinciale 35 collega il centro di Modolo a SUD con Magomadas immettendosi nella SS292 e a OVEST con Bosa immettendosi della SS129bis e verso la Marina di Turas.
<b>Via Roma</b>	Su Via Roma troviamo la maggior parte delle attività commerciali del centro urbano di Modolo. Inoltre, su Via Roma è ubicato il Municipio, sede del Centro Operativo Comunale e individuato come area di accoglienza per la popolazione
<b>Via Bosa</b>	Tra Via Roma e Via Bosa troviamo la piazza principale del paese, individuata come area di attesa per la popolazione.
<b>Strada Comunale di penetrazione agraria Sig. Olene</b>	La Strada comunale di penetrazione agraria collega il centro abitato con l’agro situato ad EST del paese. Permette, inoltre, il passaggio del traffico evitando di entrare nel centro storico.

Nel territorio comunale di Modolo non vi sono impianti e stazioni ferroviarie. La più vicina è quella a scartamento ridotto Macomer-Bosa Marina con stazione a Tresnuraghes dalla quale si può usufruire il servizio turistico del “Trenino Verde”. La più vicina linea ordinaria delle Ferrovie dello Stato passa da Macomer.



### Edifici strategici

NOME	INDIRIZZO	RECAPITO
Sede Municipale	Via Roma, 73	Sede comunale Tel. 0785.35666 – Fax: 0785.35378 Cell. Sindaco: 349.2959430 E-mail: <a href="mailto:info@comune.modolo.or.it">info@comune.modolo.or.it</a> E-mail: <a href="mailto:ufftecnico@comune.modolo.nu">ufftecnico@comune.modolo.nu</a> <a href="http://www.comune.modolo.or.it">.it</a> Sito: <a href="http://www.comune.modolo.or.it">http://www.comune.modolo.or</a> <a href="http://www.comune.modolo.or.it">.it</a>
Centro di aggregazione sociale	Via Roma, 72	
Impianto Sportivo	Strada Comunale Loc. Signor Olene	

### Luoghi di culto

Denominazione	Indirizzo	Referente	Telefono
Chiesa Parrocchiale Sant'Andrea Apostolo	Via Sant'Andrea, 13	DAGA Don Antonio Michele	0785.35672
Chiesa di Santa Croce	Via Santa Croce		
Chiesa Campestre Madonna del Grappolo	Loc. Le Aie		
Chiesa Campestre Sant'Isidoro	Loc. Su 'e Giagu	Don Giuseppe Porcu	0785.35420

### Luoghi di aggregazione di massa

Denominazione	Indirizzo	Recapito
Poste Italiane	Via Santa Croce, 1	Tel. 0785.35811 – Fax: 0785.35811
Centro di aggregazione sociale	Via Roma, 72	Sede comunale Tel. 0785.35666 – Fax: 0785.35378 Cell. Sindaco: 349.2959430 E-mail: <a href="mailto:info@comune.modolo.or.it">info@comune.modolo.or.it</a> E-mail: <a href="mailto:ufftecnico@comune.modolo.nu">ufftecnico@comune.modolo.nu</a> <a href="http://www.comune.modolo.or.it">.it</a> Sito: <a href="http://www.comune.modolo.or.it">http://www.comune.modolo.or</a> <a href="http://www.comune.modolo.or.it">.it</a>
Salone Parrocchiale	Via Roma, 73	
Impianti sportivi	Strada Comunale Loc. Signor Olene	

### Sanità (Guardia Media, Farmacie, Medici di base)

Denominazione	Indirizzo	Telefono
Guardia Medica di Suni	Piazza Bua – Suni	Tel. 0785.34615
Dott. Delogu Antonio (Presso Ambulatorio)	Via Roma, 78 – Modolo	Tel. 333.5784584
Farmacia (Presso Ambulatorio)	Via Roma, 78 – Modolo	
Farmacia Arangino dr.ssa Tonina (MAGOMADAS)	Via Vittorio Emanuele, 40 Magomadas (OR)	Tel. 0785.35712
Farmacia Mocci Maria & Cossu Salvatore (SUNI)	Via Bosa, 11 – Suni	Tel. 0785.34803

### Compagnie Barracellari/Associazioni di Volontariato

Denominazione	Indirizzo	Recapiti
Compagnia barracellare di Modolo	Capitano Angelo Cossu – Cell. 340.3739120 Via Bosa, 30 - Cell. Segretaria Emilia Lai: 329.1395993	
Croce Rossa Italiana Comitato di Bosa	Capitano Deriu – Cell. 347.5482744 Segretario Morittu – Cell. 3387934968	

Il Comune di Modolo attiva annualmente una convenzione con la Compagnia Barracellare per l'attività antincendio e di pulizia della viabilità comunale e con la Croce Rossa Italiana di Bosa per il supporto alle emergenze.

### Elenco mezzi comunali

Quantità	Mezzi/Attrezzature	Modello
1	Motocarro	Pantera 4x4
1	Gruppo elettrogeno	Benzina – Potenza 2Kw
1	Gruppo elettrogeno	Diesel – Potenza 11Kw
3	Motosega	Vari modelli
1	Autoveicolo	In fase di acquisto

### Strutture ricettive

Denominazione	Indirizzo	Referente/recapiti
B&B Il Castello	Via Roma alta Angolo SP35	Sig.ra Morgera Generosa Tel. 335.8189748
B&B I Ciliegi	Via Sant'Andrea	Putzolu Augusto Tel. 333.4619966
B&B Turudas	Loc. Turudas	Ginetta Farini Tel. 328.0510688
B&B Modolo	Piazza Centrale (Monumento ai Caduti)	Antonio Maccioni Tel. 347.4827864
Casa Vacanze	Via Roma bassa Angolo SP35	Milia Matteo Tel. 346.1376289

## Elenco attività produttive

Tipo	Denominazione/Titolare	Indirizzo	Referente
Ristorazione	Trattoria Sardinieri	Via Roma	Chiara Beddau
Cantine	Fratelli Porcu Malvasia DOC	Loc. Su 'e Giagu	Carlo Mario Porcu
Stazioni di servizio Carburanti	Rivendita Bombole Gas	Via Bosa	Damiano Fois
Estetica	Centro Estetico Vanity	Via Bosa	Patrizia Fara

	Tipo	Denominazione/T itolare	Indirizzo/Rec apiti
Professionisti	Geometri	Geom. Monica Biddau	Tel. 340.2874424
	Ingegneri	Ing. Francesca Ruggiu	Dafny Ruscetta Tel. 349.7269820

## Cartografia di base

<b>CARTOGRAFIA DI BASE</b>	
<b>Nome carta</b>	<b>Fonte:</b>
Carta CTR in scala 1:5.000	Regione Autonoma della Sardegna Sistema Informativo Territoriale Regionale
<b>CARTOGRAFIA DI BASE SPECIFICA PER RISCHIO INCENDI</b>	
Carta forestale	Regione Autonoma della Sardegna Sistema Informativo Territoriale Regionale
Carta uso del suolo	Regione Autonoma della Sardegna Sistema Informativo Territoriale Regionale
Carta incendi storici	Regione Autonoma della Sardegna Sistema Informativo Territoriale Regionale
<b>CARTOGRAFIA DI BASE SPECIFICA PER RISCHIO IDROGEOLOGICO</b>	
Carta della pericolosità e del rischio	Regione Autonoma della Sardegna Sistema Informativo Territoriale Regionale

## Strumenti normativi di pianificazione

<b>LIVELLO REGIONALE</b>	
Legge regionale di protezione civile	Legge Regionale 3/1989 Legge Regionale 9/2006 Legge Regionale 3/2009 Legge Regionale 36/2013
Linee guida per la pianificazione comunale e/o intercomunale di protezione civile	Del.G.R. n. 20/10 del 12 aprile 2016
Piano regionale di previsione e prevenzione e lotta attiva contro gli incendi boschivi	Del.G.R. n. 25/8 del 23 maggio 2017
Attivazione del centro funzionale decentrato della protezione civile regionale	Decreto del Presidente del 30 dicembre 2014, n.156
Manuale operativo allerte ai fini di protezione civile. Procedure di allertamento del sistema regionale di protezione civile per il rischio metereologico, idrogeologico e idraulico	Del.G.R. 53/25 del 29 dicembre 2014

## **Aree di emergenza**

Per quanto riguarda le aree di emergenza, la pianificazione comunale di Suni prevede aree dalle caratteristiche polifunzionali, che svolgono una funzione ordinaria in "tempo di pace" e una funzione di area di "emergenza" al verificarsi di eventi ostili.

La funzione di uso ordinario (es. scuola, campo sportivo, giardino pubblico) garantisce di per sé una continua manutenzione e funzionalità dell'area.

Le aree individuate, sono evidenziate nelle tavole 1.D e 3.B di questo piano, e si distinguono in:

✓ **Area di Attesa per la popolazione.**

✓ **Area di Accoglienza per il ricovero della popolazione**

✓ **Area di ammassamento soccorritori e risorse.**

✓ **Centro Operativo Comunale.**

✓ **Posto Medico Avanzato**

## Aree di Attesa per la popolazione

Le Aree di attesa sono i luoghi di prima accoglienza per la popolazione, non soggette a rischi, raggiungibili attraverso un percorso sicuro. In queste aree la popolazione riceve le prime informazioni sull'evento e i primi generi di conforto. Le aree di accoglienza sono luoghi sicuri, posti nelle vicinanze di edifici dotati di risorse idriche, elettriche e fognarie, in grado di accogliere la popolazione costretta all'abbandono della dimora.

### Piazza principale – Area 450 mq



Fig.1 – Piazza Principale (in verde) – Ritaglio Google Earth

Area di attesa	Denominazione		Giardini Pubblici
	Indirizzo		Via Roma – SP35
	Coordinate		N 40.274849 – E 8.528692
	Proprietà		Comunale
	Tipologia di area		Piazza
	<i>Note</i>		
	Superficie disponibile mq		450 mq
	Superficie coperta utilizzabile		0 mq
	Tipologia di suolo esterno		Pavimentata
	<i>Note</i>		
	Numero persone ospitabili		150
	Possibilità di elisuperfici		No
	Allaccio servizi essenziali	Energia elettrica	No
		Gas	No
Servizi igienici		No	
Acqua		No	
Scarichi acque chiare e reflue		Si	



## Parco Comunale "Le Aie" – Area 3.000 mq



Fig.2 – Parco Comunale "Le Aie" (in verde) – Ritaglio Google Earth

<b>Area di attesa</b>	<b>Denominazione</b>	<b>Parco Comunale "Le Aie"</b>	
	Indirizzo	Via Bosa – direzione Agro	
	Coordinate	N 40.276643 – E 8.531531	
	Proprietà	Comunale	
	Tipologia di area	Parco	
		<i>Note</i>	
	Superficie disponibile mq	3.000 mq	
	Superficie coperta utilizzabile	400 mq Presso le chiese campestri e chiosco	
	Tipologia di suolo esterno	Pavimentata e sterrata	
		<i>Note</i>	
	Numero persone ospitabili	500	
	Possibilità di elisuperfici	No	
	Allaccio servizi essenziali	Energia elettrica	Si
		Gas	No
Servizi igienici		Si	
Acqua		Si	
Scarichi acque chiare e reflue		Si	



**Aree di Accoglienza e Ricovero popolazione.** Sono luoghi sicuri, posti nelle vicinanze di risorse idriche, elettriche, e fognarie, in grado di accogliere la popolazione costretta all'abbandono della dimora. Sono da considerarsi rimedi temporali (da qualche giorno a qualche settimana) e possono essere costituiti da:

- ✓ Locali da attrezzare con brandine
- ✓ Hotel, Residence, camping, strutture ricettive (pag. 12 della Relazione Generale)

### Centro Operativo Comunale

Struttura operativa attivata dal Sindaco in emergenza o in previsione di una emergenza per la direzione e il coordinamento delle attività del presidio territoriale idrogeologico e idraulico e dei servizi di soccorso e di assistenza alla popolazione.

#### Centro Operativo Comunale e Area di Accoglienza – Sede Municipale – Area 400 mq



Fig.3 – Centro Operativo Comunale/Area di Accoglienza - Sede Municipale (in rosso/blu) – Ritaglio Google Earth

<b>Centro Operativo Comunale</b>	<b>Denominazione</b>		<b>Sede Municipale</b>
	Indirizzo		Via Roma, 76
	Coordinate		N 40.273845 – E 8.527529
	Proprietà		Comunale
	Referente	Nominativo	Omar Aly Kamel Hassan
		Cellulare	349.2959430
	Tipologia di struttura		Edificato
	<i>Note</i>		
	Dimensione mq		400 mq
	Possibilità di elisuperfici		No
Allaccio servizi essenziali	Energia elettrica		Si
	Servizi igienici		Si
	Acqua		Si
	Scarichi acque chiare e reflue		Si



## Posto medico avanzato

Il Pma - Posto medico avanzato è il fulcro della catena sanitaria dei soccorsi in caso di intervento su catastrofe limitata e si dispone tra l'area di raccolta e gli ospedali di ricovero.

Quando il numero di feriti è superiore a quello gestibile dalle risorse immediatamente disponibili, il Pma costituisce sul luogo dell'evento una struttura medicalizzata in cui proseguire il triage, cioè il processo di suddivisione dei pazienti in classe di gravità in base alle lesioni riportate e alle priorità di trattamento e/o evacuazione. È anche il luogo in cui somministrare trattamenti di stabilizzazione delle vittime e coordinare l'evacuazione verso gli ospedali idonei disponibili.

La funzione del Pma consente, tra l'altro, di guadagnare tempo prezioso, durante il quale può essere mobilitato un maggior numero di ambulanze e personale e permette agli ospedali di prepararsi ad accogliere un numero improvviso ed elevato di vittime provocate dall'evento straordinario.

### Posto Medico Avanzato – Sede Municipale – Area 400 mq

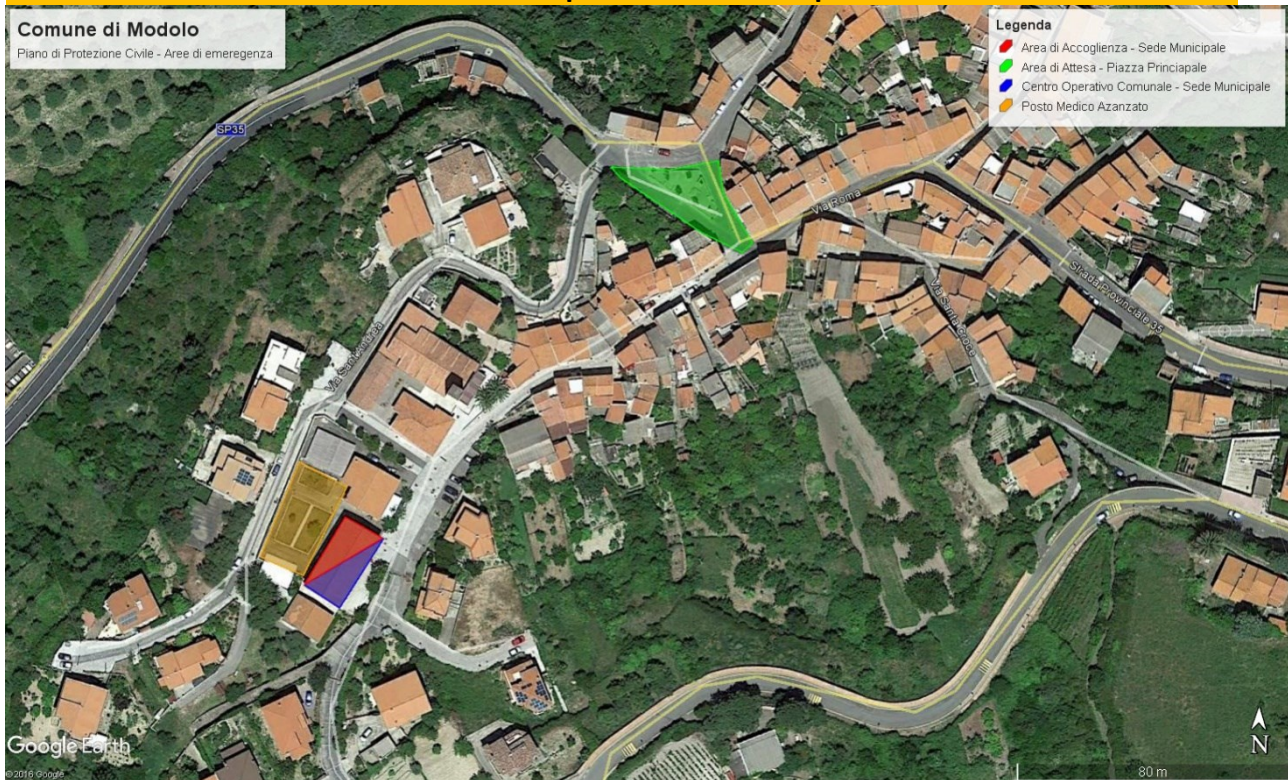


Fig.4 – Posto Medico Avanzato – Largo retrostante la Sede Municipale (in arancione) – Ritaglio Google Earth

<b>Centro Operativo Comunale</b>	<b>Denominazione</b>		<b>Sede Municipale Largo retrostante</b>
	Indirizzo		Via Roma, 76
	Coordinate		N 40.273845 – E 8.527529
	Proprietà		Comunale
	Referente	Nominativo	Omar Aly Kamel Hassan
		Cellulare	349.2959430
	Tipologia di struttura		Piazza
	<i>Note</i>		
	Dimensione mq		400 mq
	Possibilità di elisuperfici		No
Allaccio servizi essenziali	Energia elettrica	Si	
	Servizi igienici	Si	
	Acqua	Si	
	Scarichi acque chiare e reflue	Si	



### Area di ammassamento soccorritori

Sono luoghi in zone sicure rispetto alle diverse tipologie di rischio, dove dovranno trovare sistemazione idonea i soccorritori e le risorse necessarie a garantire un razionale intervento nelle zone di emergenza. Tali aree dovranno essere facilmente raggiungibili attraverso percorsi sicuri, anche con mezzi di grandi dimensioni, e ubicate nelle vicinanze di risorse idriche, elettriche e con possibilità di smaltimento delle acque reflue. Il periodo di permanenza in emergenza di tali aree è compreso tra poche settimane e qualche mese.

#### Area di ammassamento dei soccorsi – Campo sportivo – Area 2.500 mq



Fig.3 – Campo sportivo – Ritaglio Google Earth

Aree di ammassamento dei soccorsi	Denominazione		Campo Sportivo
	Indirizzo		Strada penetrazione agraria Sig. Olene Modolo
	Coordinate		N 40.272547 – E 8.532419
	Proprietà		Comunale
	Tipologia di area		Sterrata e coperta
	<i>Note</i>		
	Superficie disponibile mq		2.500
	Superficie coperta utilizzabile		220
	Tipologia di suolo esterno		Campo sterrato
	<i>Note</i>		
	Capacità ricettiva		70 (superficie scoperta)
	Possibilità di elisuperfici		Si
	Allaccio servizi essenziali	Energia elettrica	Si
		Servizi igienici	Si
Acqua		Si	
Scarichi acque chiare e reflue		Si	